



VALGA VALLAVALITSUS

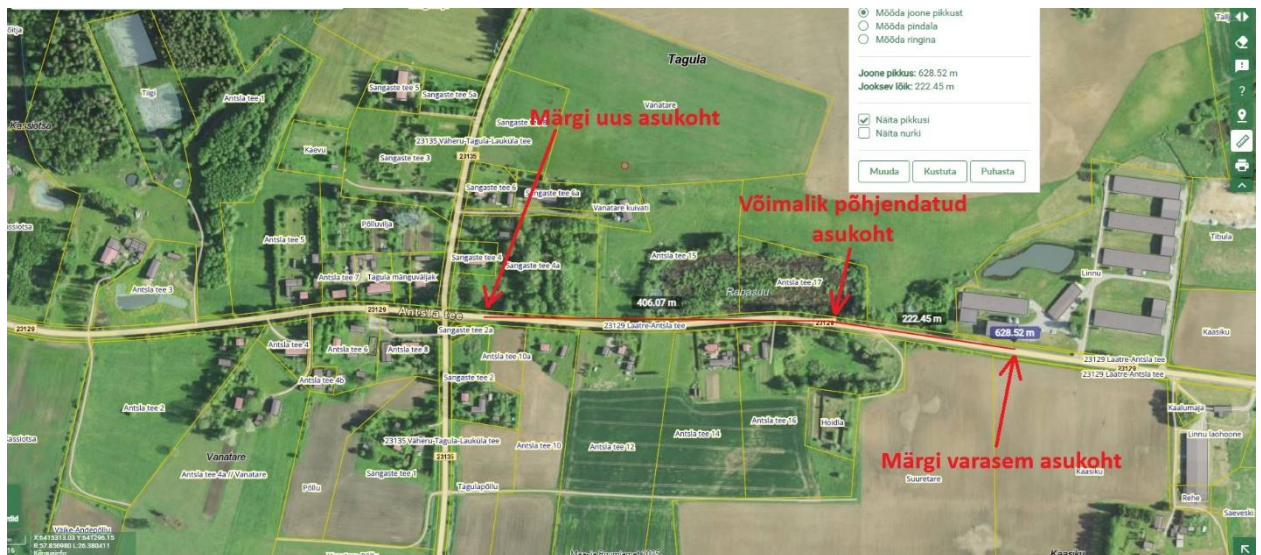
Transpordiamet
info@transpordiamet.ee

Meie kuupäev digiallkirjas nr 10-1.4/1513

Selgitustaotlus

Valga valla Tagula küla inimesed on viimasel nädalal korduvalt pöördunud Valga Vallavalitsuse poole info saamiseks Tagula küla keskuse piiril Antsla poolsel väljasõidul paiknenud märk 571 „Asula” ja vastas küljel paikneva märk 572 „Asula lõpp“ asukoha muutmise pärast. Varasemalt asus liiklusmärk Linnu kinnistu kõrval asukohas

<https://maps.app.goo.gl/qaecQFTpCWZEyZ2m6>, mis võis olla tõepoolest külakeskusest liialt eemal. Hiljuti paigaldas Transpordiamet eelpool nimetatud Antsla suunaliste „Asula“ märkide komplekti Tagula külakeskuse keskele Lauküla-Väheru teeristmikust 50 meetrit Antsla suunas.



Antsla suunast Tagulasse sissesõidul on kurv, kus nähtavust varjab teeäärne haljastus: <https://maps.app.goo.gl/unmtZmfALFe9HAJ48>. Samas paiknevad seal vasakul pool erakinnistud, mille väljasõidud on samuti haljastuse varjus ning kust väljasõit on vägagi piiratud ja seetõttu ohtlik. Seal tee servas paiknevad kinnistud on oma olemuselt Tagula külakeskuse kinnistud, kus asulasisese liikluse korra kasutamine tundub igati loogiline. Tagula küla elanike arvates on Transpordiameti tegevuse tõttu muutunud külakeskuse liiklus olulisel määral ohtlikumaks, kus tegeliku probleemina nähakse autode läbi külakeskuse kihutamist.

Puistee tn 8
68203 Valga
rg-kood 77000507

766 9900
valga@valga.ee
www.valga.ee

ak EE491010202000577004
SEB Pank AS

Palun selgitage millistele õigusaktidele tuginedes jõudis Transpordiamet liiklusmärkide külakeskuse keskele nihutamise vajaduseni?

Kuivõrd suurendab eelpool kirjeldatud „Asula“ ja „Asula lõpp“ asukoha vahetus liiklustravalisust Tagula küla keskkuses?

Lugupidamisega

/allkirjastatud digitaalselt/

Kaupo Kutsar
asevallavanem

Lisad: Foto1.jpg
Foto2.jpg